



**AON** CONSULTING

European Sick Leave Index

## Indice européen des arrêts de travail

### Entreprise anonyme

Nous vous remercions d'avoir répondu au benchmark européen des arrêts de travail conçu par Aon Consulting. Nous avons développé cette nouvelle approche en réponse à nos clients, qui, de plus en plus nombreux, souhaitent comprendre l'impact réel des collaborateurs sur la rentabilité et la productivité de leur entreprise. Notre démarche a donc pour but d'aider les employeurs à évaluer l'impact des arrêts de travail sur leur organisation.

Pour évaluer le poids des arrêts de travail sur une entreprise, nous mettons à la disposition des décideurs 5 indicateurs qui peuvent fonctionner, soit indépendamment les uns des autres, soit de manière combinée : au traditionnel taux d'absentéisme pour cause d'arrêts de travail, nous avons ajouté l'impact des arrêts maladie sur la productivité et sur le maintien de l'activité à son meilleur niveau, la durée moyenne des absences, la part des collaborateurs en arrêts de travail au moins une fois dans l'année, ainsi que les coûts financiers directement et indirectement induits.

Ce benchmark est l'un des aboutissements très concrets des travaux de recherche que mène Aon Consulting en matière d'absentéisme à travers toute l'Europe.

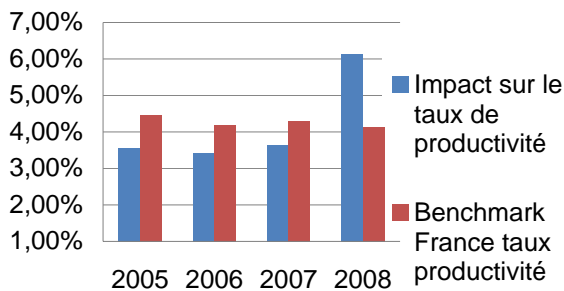
De manière très synthétique, il illustre l'interaction de ces 5 indicateurs sur votre activité.

<b>Vos données</b>				
	<b>2005</b>	<b>2006</b>	<b>2007</b>	<b>2008</b>
Nombre total de salariés	8 751	8 502	8 356	8 189
Nombre salariés en arrêt de travail	4 091	3 857	3 853	4 005
Nombre de jours d'arrêts de travail	72 869	68 082	69 587	120 592
Nombre d'arrêts de travail déclarés	8 041	7 744	9 430	9 959
Masse salariale	361 880 093 €	368 527 904 €	377 435 670 €	410 759 183 €



	Impact des arrêts de travail sur la productivité			
	2005	2006	2007	2008
Taux d'absentéisme (cause de travail)	3,20%	3,08%	3,20%	5,66%
Impact sur le taux de productivité	3,56%	3,43%	3,64%	6,13%
Benchmark France taux productivité	<b>4,47%</b>	<b>4,19%</b>	<b>4,30%</b>	<b>4,13%</b>

## Impact sur le taux de productivité



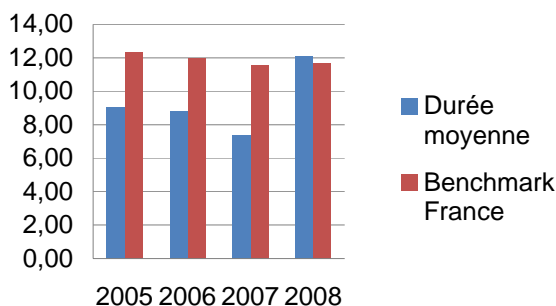
**Le taux d'absentéisme** - part d'absence pour arrêts de travail dans le temps de travail - a été utilisé pour calculer l'impact des arrêts de travail sur l'entreprise.

Cet indicateur, "**Impact des arrêts de travail sur la productivité**", créé par Aon Consulting, s'obtient en additionnant la durée des arrêts au nombre d'arrêts.

Plus les arrêts de travail (aléatoires) sont nombreux, plus l'impact sur la productivité est élevé. Identifier les personnes qui sont plus fréquemment en arrêt de travail que la moyenne permet bien souvent de leur apporter un soutien adéquat et de minimiser l'impact négatif de leur absence sur la performance de leur équipe.

	Durée des arrêts de travail (en nombre de jours)			
	2005	2006	2007	2008
Durée moyenne	9,06	8,79	7,38	12,11
Benchmark France	<b>12,33</b>	<b>11,95</b>	<b>11,55</b>	<b>11,69</b>

## Durée moyenne



L'indice européen des arrêts de travail (ESLI) d'Aon Consulting intègre la composante "Durée moyenne des arrêts de travail".

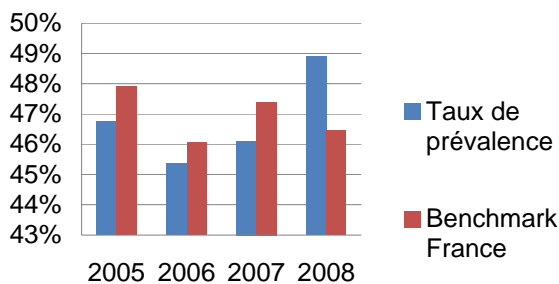
Mesurée en nombre de jours, cette composante indique le degré d'exposition d'une entreprise vis-à-vis des absences de courte ou de longue durée. Plus la durée moyenne des arrêts de travail est élevée, plus le risque financier est lui aussi élevé.

On observe que la durée des absences pour arrêt de travail est souvent liée aux accidents du travail, donc à l'hospitalisation et au temps de rémission qui s'ensuivent. La qualité du management des arrêts de travail trouve ici toute sa pertinence.



	Taux de prévalence (% salariés en arrêt de travail)			
	2005	2006	2007	2008
Taux de prévalence	47%	45%	46%	49%
Benchmark France	<b>48%</b>	<b>46%</b>	<b>47%</b>	<b>46%</b>

## Taux de prévalence

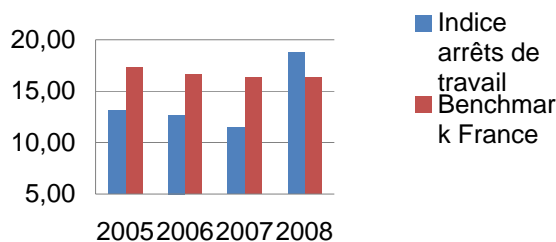


Dans toute entreprise, les collaborateurs ont des arrêts de travail. Le "**Taux de Prévalence**" exprime la proportion de collaborateurs ayant eu un arrêt de travail pour raison de santé. En règle générale, l'organisation est à même de pallier ces absences, à condition que leur nombre et leur durée demeurent limités.

Un taux de prévalence élevé peut révéler : a) une contamination massive à un moment précis de l'année, b) des conditions de travail insuffisamment sécurisées / l'existence d'une maladie professionnelle ou c) un management engendrant un haut niveau de stress.

	Indice arrêts de travail de l'entreprise			
	2005	2006	2007	2008
Indice arrêts de travail	13,09	12,68	11,48	18,73
Benchmark France	<b>17,28</b>	<b>16,60</b>	<b>16,32</b>	<b>16,29</b>

## Indice arrêts de travail de l'entreprise



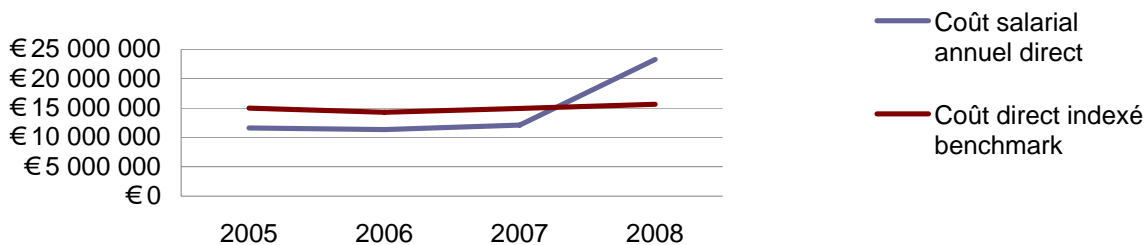
L' "**Indice européen des arrêts de travail**" est une combinaison des 3 indicateurs précédents. Le résultat est une mesure du "risque santé" sur une échelle de 9.0 à 30. Plus cette valeur est élevée, plus l'impact du mauvais état de santé des collaborateurs rejaille sur l'organisation.

Une mesure indépendante de l'impact du "risque santé", qui isole les 3 composantes clés de cet indice, permet à l'employeur d'identifier les zones de risque majeur pour son entreprise : sur la productivité, sur le nombre d'heures de travail perdues et la durée des absences, ou encore sur le nombre de collaborateurs absents.



	Impact financier des arrêts de travail			
	2005	2006	2007	2008
Coût salarial annuel direct	€ 11 589 814	€ 11 350 323	€ 12 089 248	€ 23 264 920
Coût direct indexé benchmark	<b>€ 14 954 157</b>	<b>€ 14 247 566</b>	<b>€ 14 926 873</b>	<b>€ 15 632 923</b>

### Impact financier des arrêts de travail



Le "**coût salarial direct**" lié aux arrêts de travail s'obtient en multipliant le salaire moyen journalier d'une entreprise par le nombre de journées d'absence pour cause d'arrêts de travail. La rémunération moyenne nous est fournie par les données de masse salariale. Le "coût salarial direct" représente l'impact financier minimal engendré par les arrêts de travail sur votre entreprise. Et il existe aujourd'hui nombre de méthodes disponibles pour calculer cet impact sur la productivité.

"**Coût direct indexé benchmark**" : le taux moyen d'arrêts de travail multiplié par le salaire moyen de votre entreprise nous permet d'évaluer ce que représenterait pour votre entreprise le coût direct des arrêts de travail si vos statistiques d'arrêt de travail étaient égales à la moyenne de notre benchmark.

### Commentaires

**Que s'est-il donc passé dans cette entreprise pour que nous constations un tel impact sur les arrêts de travail en 2008 ? Cette année est en effet marquée par une très forte hausse du nombre des journées d'arrêt de travail : plus de 51 000 jours supplémentaires d'arrêt maladie par rapport à 2007 (+73%).**

**Le nombre de salariés en arrêt et le nombre d'arrêts de travail ont également crû, mais dans une moindre mesure (respectivement +4% et + 5,6%) entre 2007 et 2008.**

**A cette même période, l'effectif a, quant à lui, diminué de 4%.**

**Une décrue de l'absentéisme semblait s'être amorcée depuis 2005, mais elle n'a pu se maintenir ou même donner lieu à une stabilisation des statistiques.**

**Si des cas d'arrêt de longue durée existent, la fréquence des arrêts est une problématique à traiter, d'autant plus qu'un salarié sur deux est en arrêt au moins une fois dans l'année.**

**En conséquence, les impact financiers liés aux arrêts de travail se sont alourdis ces derniers temps.**

**Il devient propice de recourir à un management plus vigoureux et pertinent des arrêts de travail.**